

Losfahrtreffen 2015

Von Deutschland ins Mittelmeer,
zu den Kanaren oder in die Welt

**Ein paar Tipps zu Internet und
EDV an Bord**

Kurzinfos von Carsten Matthias

Internet an Bord

- Für was brauchen wir Internet unterwegs?
 - Wetterbericht (Wetterkarten und Gribfiles)
 - ZYGrib (<http://www.zygrib.org/>)
 - Wetterwelt (<http://www.wetterwelt.de/grib-daten.html>)
 - Email mit POP Dienst, z.B. Modzilla (<https://www.mozilla.org/de/thunderbird/>) und keiner „verbrannten“ Mailadresse (Spam, Werbung etc.)
 - Reiseblog (<https://de.wordpress.com/>)
 - Normales WorldWideWeb
- Alles geht fast immer, aber: Bandbreiten und / oder Volumen nehmen ab

Vier Säulen des Internet Empfangs an Bord

- **1. WLAN**

- + In fast allen Häfen (Holland, Belgien, Frankreich, England, Portugal und Spanien) vorhanden, oft umsonst oder geringes Entgelt
- + Bekannte Technik, systemübergreifend, keine gesonderte Installation notwendig
- + Mit zusätzlicher Antenne weite Übertragungen (z.B. Ankerbucht) möglich. Z.B ALFA USB Adapter GE-RT8187
- Oft schlechter Empfang
- Bandbreiten begrenzt und oft überbucht
- Bestimmte Funktionen gehen teilweise nicht, z.B. Windows Update, Virens Scanner Update, größere Downloads

- **Tipp: Wenn WLAN, dann mit Verstärker und abgeschalteten Windows Funktionen**

Vier Säulen des Internet Empfangs an Bord

- **2. Smartphone / Stick / SIM Karte**
 - + Guter Ausbau des LTE / UMTS Netzes in Europa
 - + Stabile und sichere Technik
 - + höhere Reichweiten als WLAN
 - + / - Kosten (z.B. England 2015: 1 GB ca. 14,- € + Stick)
 - Erhöhter Aufwand – in jedem Land ein Stick / SIM Karte

- **Tipp: Bei Smartphone Anbieter Europa Tarif anfragen (z.B. pro Tag 2,99 € bei Vodaphone)**

Vier Säulen des Internet Empfangs an Bord



- **3. Satellitentelefon**

- + überall Empfang

- + Stabile Technik

- + Email Programm I. Scribe mit Komprimierung (kann auch via WLAN oder UMTS genutzt werden)

- extrem langsam: DSL 6.000 Anschluss rund 2500 schneller: (Download CD rund 28 Tage)

- sehr teuer (z.B. 200 min für 6 Monate: 519,-). Preise vergleichen!

- **Tipp: bei Iridium AxxessPoint WLAN mitbestellen, dann braucht kein Notebook / PC in die Pflicht**

- **4. SSB und Pactor (Anschlussvortrag)**

- **Fazit:** Internet ist problemlos möglich, je mehr Komponenten bedient werden, desto besser die Möglichkeiten!

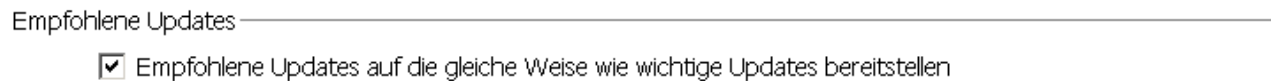
Jeder Boot tut gut – EDV unterwegs



- **Bezug: Windows Systeme von XP – Win 10**
 - Jedes System hat den haltlosen Drang nach Hause zu telefonieren. Das macht auch Sinn, z.B. für Windows Updates, Viren Updates, Programmupdates etc. kann aber unterwegs extrem lästig bis unmöglich werden und wichtige Kommunikation verhindern.
- **Drei Tipps:**
 - 1. Systemzugriffe kontrollieren
 - 2. Updates mitnehmen
 - 3. Image erstellen

Jeder Boot tut gut – EDV unterwegs

- 1. Systemzugriffe kontrollieren
 - Automatische Windowsupdate deaktivieren

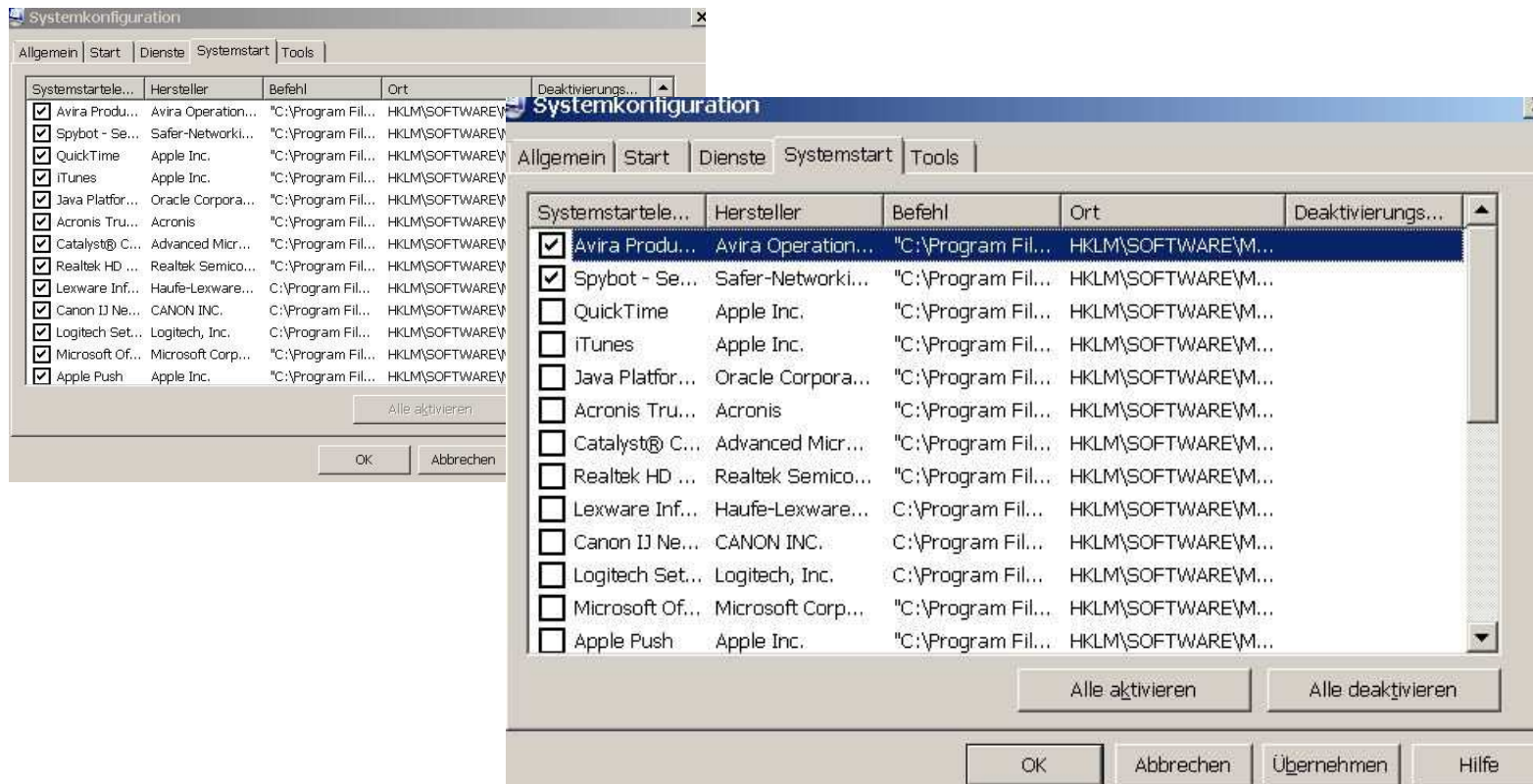


- Wer kann Updates installieren?
- Programme im Autostart deaktivieren
 - msconfig aufrufen und enter



Jeder Boot tut gut – EDV unterwegs

- Hier jetzt überflüssige Programme (in der Regel alle - außer Virens Scanner) deaktivieren



Jeder Boot tut gut – EDV unterwegs



- Mit einem zusätzlichen Tool (hier Net Limit) kann man noch grafisch überwachen, welche Programme jetzt noch aktiv im Internet sind und kann sie ggf. deaktivieren

The screenshot shows the NetLimiter 4 Testing interface. The main window displays a list of active processes and their network usage. The interface includes a menu bar (FILE, TOOLS, WINDOW, HELP), a status bar (Units: B, Blocker On, Limiter On), and a tabs section (Activity, Filters, Applications, Networks, Rules, Blocker). The main content area shows a tree view of processes with columns for Name, DL Rate, UL Rate, DL Limit, and UL Limit.

Name	DL Rate Auto Units	UL Rate Auto Units	DL Limit Auto Units	UL Limit Auto Units
WS-1	3,91 KB/s	2,21 KB/s	<input type="checkbox"/> 5 KB/s	<input type="checkbox"/> 5 KB/s
Internet	469 B/s	167 B/s	<input type="checkbox"/> 5 KB/s	<input type="checkbox"/> 5 KB/s
LocalNetwork	0 B/s	1,81 KB/s	<input type="checkbox"/> 5 KB/s	<input type="checkbox"/> 5 KB/s
Antivir WebGuard Service	0 B/s	0 B/s	<input type="checkbox"/> 5 KB/s	<input type="checkbox"/> 5 KB/s
Antivirus Host Framework Serv	0 B/s	0 B/s	<input type="checkbox"/> 5 KB/s	<input type="checkbox"/> 5 KB/s
Antivirus MailScanner LSP Serv	0 B/s	0 B/s	<input type="checkbox"/> 5 KB/s	<input type="checkbox"/> 5 KB/s
Anwendung für Dienste und C	0 B/s	0 B/s	<input type="checkbox"/> 5 KB/s	<input type="checkbox"/> 5 KB/s
Bonjour Service	0 B/s	0 B/s	<input type="checkbox"/> 5 KB/s	<input type="checkbox"/> 5 KB/s
devolo Network Service	0 B/s	0 B/s	<input type="checkbox"/> 5 KB/s	<input type="checkbox"/> 5 KB/s
Hostprozess für Windows-Dien	3,6 KB/s	4,09 KB/s	<input type="checkbox"/> 5 KB/s	<input type="checkbox"/> 5 KB/s
Local Security Authority Proce	0 B/s	0 B/s	<input type="checkbox"/> 5 KB/s	<input type="checkbox"/> 5 KB/s
Microsoft® Windows Live ID S	0 B/s	0 B/s	<input type="checkbox"/> 5 KB/s	<input type="checkbox"/> 5 KB/s
PRTG Probe	0 B/s	0 B/s	<input type="checkbox"/> 5 KB/s	<input type="checkbox"/> 5 KB/s
PRTG Server	0 B/s	0 B/s	<input type="checkbox"/> 5 KB/s	<input type="checkbox"/> 5 KB/s
Spoolersubsystem-Anwendung	0 B/s	24 B/s	<input type="checkbox"/> 5 KB/s	<input type="checkbox"/> 5 KB/s
Spybot - Search & Destroy tra	0 B/s	0 B/s	<input type="checkbox"/> 5 KB/s	<input type="checkbox"/> 5 KB/s
Spybot-S&D 2 Background upc	0 B/s	0 B/s	<input type="checkbox"/> 5 KB/s	<input type="checkbox"/> 5 KB/s
Spybot-S&D 2 Scanner Service	0 B/s	0 B/s	<input type="checkbox"/> 5 KB/s	<input type="checkbox"/> 5 KB/s
system	135 B/s	294 B/s	<input type="checkbox"/> 5 KB/s	<input type="checkbox"/> 5 KB/s
TeamViewer 10	0 B/s	0 B/s	<input type="checkbox"/> 5 KB/s	<input type="checkbox"/> 5 KB/s
Windows Media Player-Netzwe	0 B/s	0 B/s	<input type="checkbox"/> 5 KB/s	<input type="checkbox"/> 5 KB/s

Jeder Boot tut gut – EDV unterwegs

- Achtung!! Die eben gezeigten Einstellungen greifen in die Betriebssicherheit des Systems ein.
- Sie sind mit Um- und Vorsicht durchzuführen!!



- **Sowie ein breitbandiger Anschluss wieder vorliegt, alle Einstellungen rückgängig machen und das System 1x komplett updaten!!**

Jeder Boot tut gut – EDV unterwegs

- **Das System ist Schrott!!**
 - Windows CD / DVD an Bord
 - Neuinstallation ist recht einfach...aber dann:
- **Windows Update nach Neuinstallation**
 - Benötigt bis zu 1,3 GB Daten aus dem Internet
 - Dauert sehr lange, bzw. ist unmöglich
- **Lösung: Update auf USB Stick / Platte mit auf die Reise nehmen**
 - Alle Updates der letzten Jahre
 - Winfuture <http://winfuture.de/UpdatePack>

Für Windows 8.1 ab Update 1



Für Windows 8

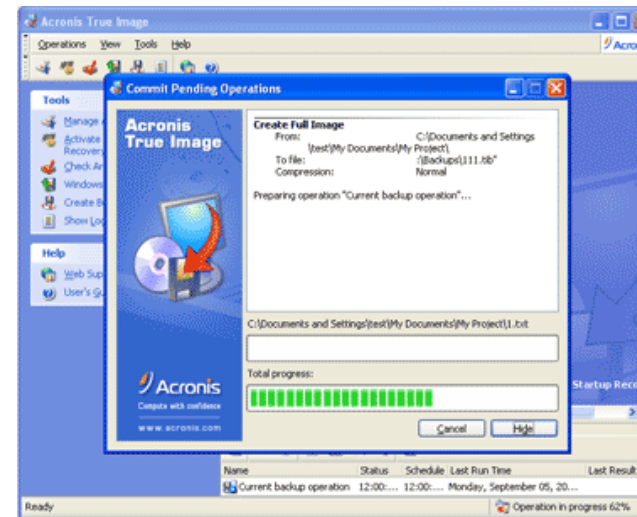
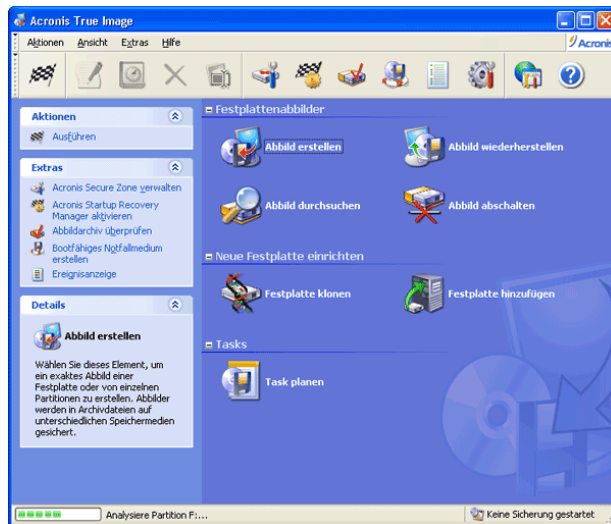


Für Windows 7 mit Service Pack 1



Jeder Boot tut gut – EDV unterwegs

- **Das System ist immer noch Schrott!!**
- **Die elegante Variante**
 - Ein virtuelles Abbild Ihres Computer. Vom aktuellen Stand mit allen Programmen und Einstellungen
 - In ca. 20 min komplett wiederhergestellt
 - Hardware übergreifend!
 - Z.B. mit Acronis: (<http://www.acronis.com/de-de/>)



Bei weiterem Interesse



Winter 2015 / 16 evtl. TO Seminar
„EDV an Bord“

Bis vielleicht dahin...

Vielen Dank für Eure Aufmerksamkeit